

# Informe Mensual de Pagos Minoristas

Noviembre de 2022



BANCO CENTRAL  
DE LA REPÚBLICA ARGENTINA

# Informe Mensual de Pagos Minoristas Noviembre de 2022

## **Sobre el uso del lenguaje inclusivo en esta publicación**

El uso de un lenguaje que no discrimine y que permita visibilizar todas las identidades de género es un compromiso institucional del Banco Central de la República Argentina. A su vez quienes hemos realizado esta publicación reconocemos la influencia del lenguaje sobre las ideas, los sentimientos, los modos de pensar y los esquemas de valoración.

En este documento se ha procurado evitar el lenguaje sexista y binario. Sin embargo, a fin de facilitar la lectura no se incluyen recursos como "@" o "x".

# Informe Mensual de Pagos Minoristas Noviembre de 2022<sup>1</sup>

- **Transferencias inmediatas “push”:** en casi 6 de cada 10 operaciones administradas por redes participa una Clave Virtual Uniforme (CVU).
  - o **Administradas por redes:** se efectuaron 169,8 millones de transferencias inmediatas “push”<sup>2</sup> por \$ 4,1 billones, que se traducen en crecimientos interanuales del 107,1 % y del 14,6 %, en cantidades y en montos<sup>3</sup> respectivamente. El 56 % del total tuvo como origen y/o destino una CVU<sup>4</sup>, llegando a los 95 millones de operaciones.
  - o **Intra PSPCP<sup>5</sup>:** los envíos inmediatos de dinero intra PSPCP superaron los 81,1 millones de transacciones (185,5 % i.a.) por \$ 249,4 mil millones (116 % i.a.).
  
- **Pagos con transferencia (PCT<sup>6</sup>):** el QR interoperable sigue ganando participación como opción de pago.
  - o **PCT interoperables:** alcanzan los 26 millones de operaciones (43,9 % i.a.) por un total de \$ 136,1 mil millones (3,5 % i.a.).
    - **Iniciados con QR:** el 21,4 % se inició con QR interoperables, que representa más de 5,6 millones de pagos. El 82,2 % fue realizado por clientes que utilizaron sus cuentas a la vista y en un 17,8 % sus cuentas de pago. Por el contrario, el 45,2 % de los comercios acreditaron en cuentas de pago y un 54,8 % en cuentas a la vista.
    - **Iniciados en POS con credenciales de tarjeta:** el 47,7 % de los pagos se realizaron a través de la lectura de las credenciales de la tarjeta de débito en una terminal de punto de venta (POS), llegando a los 12,4 millones de operaciones.

---

<sup>1</sup> El mes de análisis es noviembre de 2022, excepto para pagos con transferencia y pagos intra PSPCP (proveedor de servicios de pago que ofrece cuentas de pago), tarjetas de crédito, tarjetas de débito y tarjetas de transporte que la información es a octubre de 2022 y tarjetas prepagas que se incluyen los datos disponibles a septiembre de 2022.

<sup>2</sup> Contempla solo las transferencias inmediatas “push” entre personas humanas y jurídicas dentro y entre los esquemas administrados por Red Link, Prisma y COELSA. No se incluyen las transferencias intra-entidad financiera, intra PSPCP ni los pagos con transferencia.

<sup>3</sup> Las variaciones porcentuales y los gráficos (a excepción del gráfico 1) han sido realizados con importes deflactados a pesos de diciembre de 2016, a partir de lo informado por el INDEC en el reporte sobre el “Índice de precios al consumidor con cobertura nacional”.

<sup>4</sup> Se incluyen solo las transferencias inmediatas entre dos CVU, desde una CVU hacia una CBU y desde una CBU hacia una CVU.

<sup>5</sup> Proveedor de servicios de pago que ofrece cuentas de pago.

<sup>6</sup> La serie de pagos con transferencia interoperable consolida la información presentada anteriormente como “Pago Electrónico Inmediato”, correspondiente a pagos iniciados con credenciales de tarjetas de débito administrados por Red Link y Prisma. A esta se le adiciona a partir del 7 de diciembre de 2020 la información sobre pagos iniciados utilizando códigos QR abiertos entre cuentas de pago y cuentas bancarias, administrados por COELSA, Red Link y Prisma.

- **Iniciados con claves aleatorias:** 2,7 millones de las transacciones utilizaron un *token* para su inicio (10,2 %).
  - **Iniciados con botón de pago:** el 20,6 % tuvieron su origen en operaciones vía web, alcanzando los 5,4 millones de pagos.
- **PCT intra<sup>7</sup> PSPCP:** alcanzaron los 129,2 millones de pagos por \$ 355,8 mil millones, con crecimientos interanuales del 133,3 % en cantidades y del 84 % en montos.
  - **Iniciados con QR:** alcanzaron el 19 %, 24,6 millones de transacciones (134,4 % i.a) y \$ 58 mil millones (75,1 % i.a).
  - **Iniciados en la web:** registraron el 81 %, 104,6 millones (133 % i.a) y \$ 297, 8 mil millones (85,9 % i.a).
- **Cuentas de pago y fondos invertidos a través de los PSPCP:** se registraron en el mes de octubre 14,8 millones de cuentas de pago con saldo y totalizando \$ 70,1 mil millones, en tanto que los saldos invertidos en FCI de dinero alcanzaron los \$ 94,3 mil millones. Ambos conceptos, considerados en forma conjunta, alcanzan el 1,19 % del total de los depósitos del sector privado, que fue de \$ 13,8 billones en el mes mencionado.
- **Débito inmediato (DEBIN):** los débitos inmediatos se incrementaron en un 1,2 % respecto al mes precedente, alcanzando los 23,8 millones de operaciones por \$ 189,3 mil millones, de los cuales el 0.4 % corresponde a DEBIN spot y el 99,6 % a recurrentes en cantidad de operaciones para el mes de noviembre.
- **Débito directo:** se realizaron 11,2 millones de débitos (6,5 % i.a.) por \$ 203,1 mil millones (-10,5 % i.a.), con una tasa de efectividad<sup>8</sup> que alcanzó el 47,1 %.
- **Cheques: el 58,6 % de los montos compensados corresponde a ECHEQ.**
  - Se compensaron 5,1 millones de cheques (físicos y electrónicos) por un total de \$ 2,2 billones, manteniéndose la tendencia creciente. La participación del ECHEQ sobre el total de compensados alcanzó el 33 % en cantidades (1,7 millones de cheques electrónicos) y 58,6 % en monto (\$ 1.278 mil millones).
  - Rechazos por motivo "sin fondos suficientes": la relación con el total de compensados sigue mostrando tasas estables, del 0,8 % en cantidades y 0,6 % en montos.
- **Tarjetas: las tarjetas de débito siguen siendo el instrumento elegido por sobre las de crédito.**

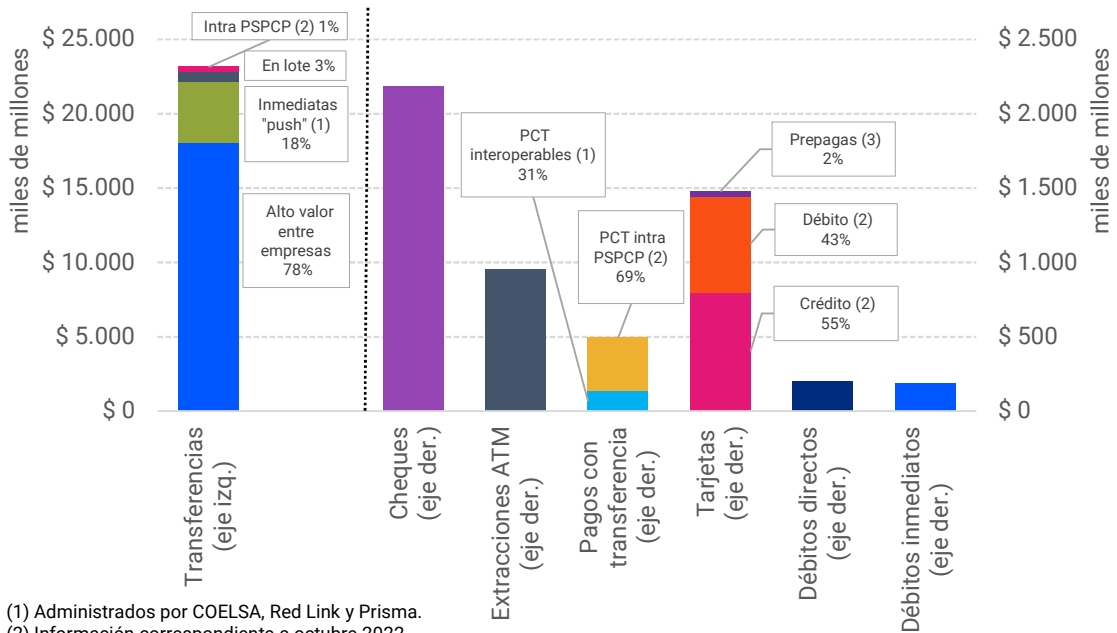
<sup>7</sup> Pagos con transferencia intra PSPCP refiere a las operaciones que se realizan entre clientes de un mismo PSPCP con fondos disponibles en las cuentas de pago, son iniciados vía web o a través de la lectura de un código QR.

<sup>8</sup> El indicador de efectividad del débito directo mide la relación de las operaciones presentadas a la compensación contra las acreditadas en cuentas de las empresas.

- Las transacciones con tarjeta de débito alcanzaron los 177,8 millones por \$ 639,4 mil millones, representando variaciones del 11,4 % i.a. en cantidades y del -3,6 % i.a. en montos.
- En las operaciones con crédito se observan variaciones interanuales del -0,9 % en cantidades y del -6,2 % en montos, realizándose 108 millones de pagos por \$ 806,6 mil millones.
- **Tarjetas prepagas de transporte:** se realizaron 384,8 millones de viajes (26,5 % i.a.) mediante la tarjeta SUBE, que totalizaron \$ 8,2 mil millones (-3,4 % i.a.).
- **Factura electrónica MiPyME (FCEM):** en el mes de noviembre el 88 % de las operaciones se efectuaron en pesos, ingresando al sistema de circulación abierta (SCA) 93,3 miles de facturas por \$ 171,5 mil millones.

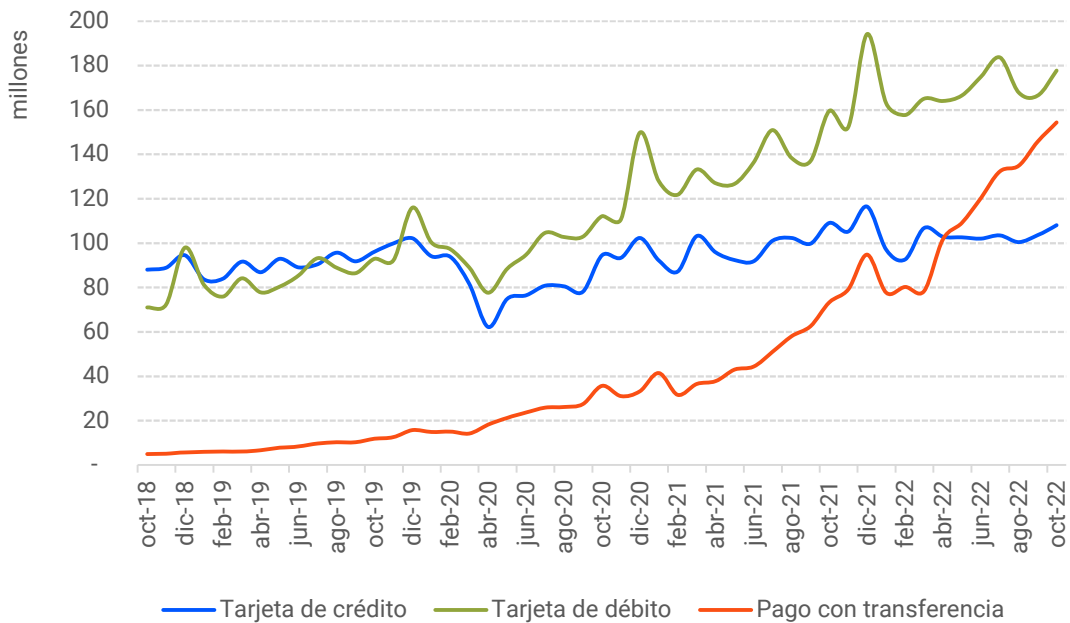
# Principales instrumentos

**Gráfico 1. Participación de los principales instrumentos de pago (monto nominal)**



(1) Administrados por COELSA, Red Link y Prisma.  
 (2) Información correspondiente a octubre 2022.  
 (3) Información correspondiente a septiembre 2022.

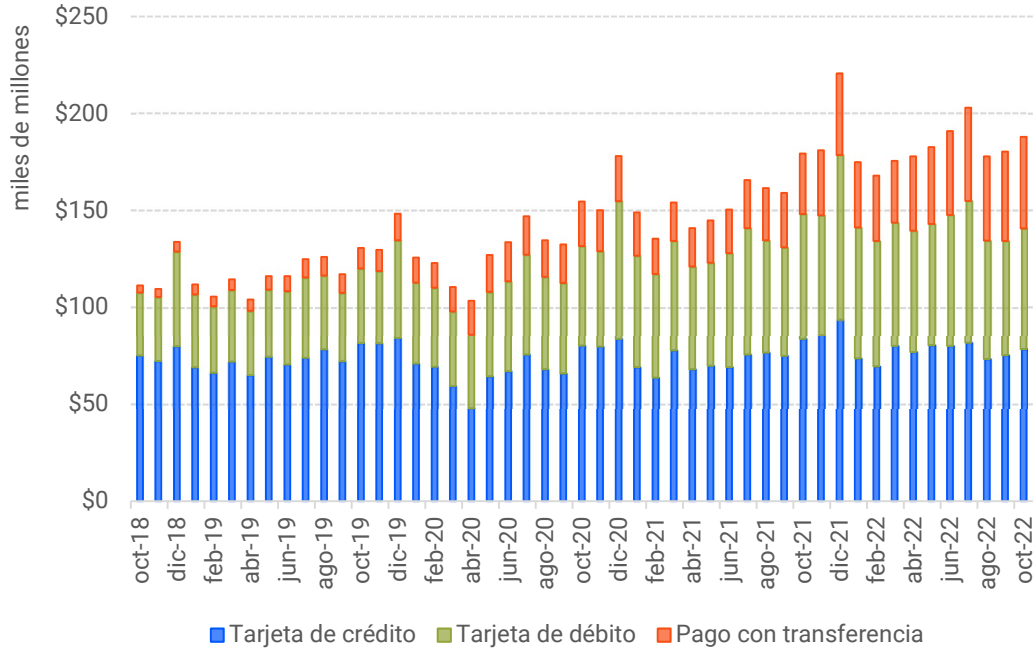
**Gráfico 2. Operaciones con tarjeta de crédito<sup>9</sup>, tarjeta de débito<sup>10</sup> y PCT interoperables e intra PSPCP (cantidad)**



<sup>9</sup> Comprende operaciones efectuadas con tarjetas de crédito American Express, Argencard, Cabal, Diners, Makro, Mastercard, Naranja, Visa y Walmart.

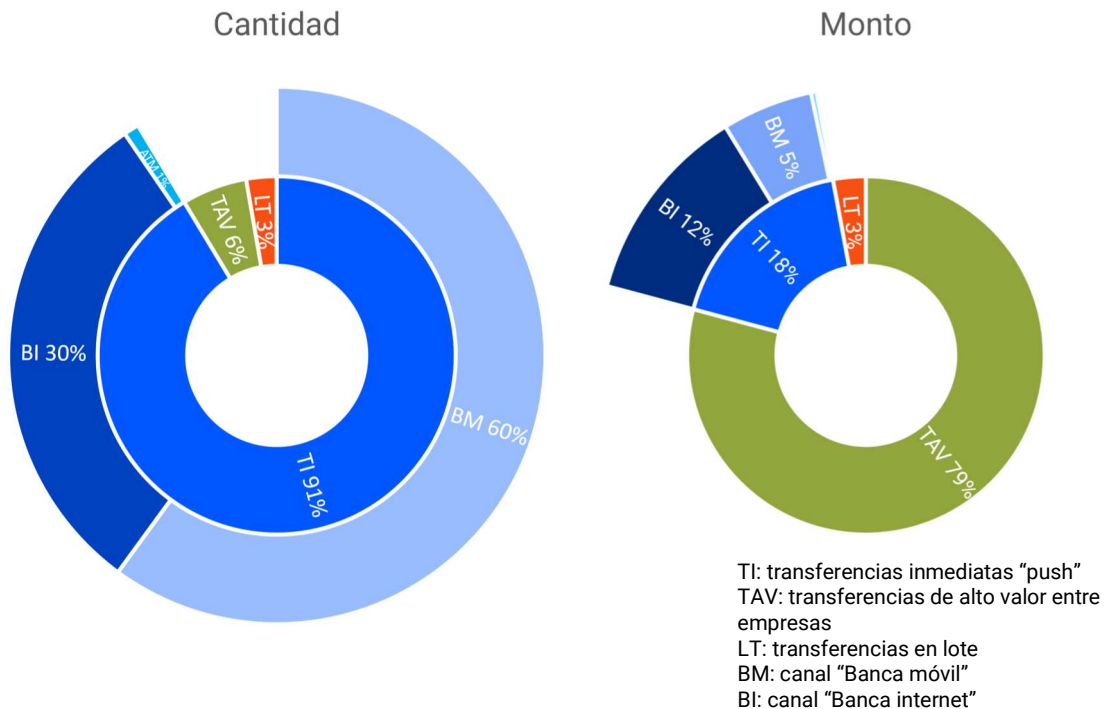
<sup>10</sup> Comprende operaciones efectuadas con tarjetas de débito Cabal, Maestro, Mastercard y Visa.

**Gráfico 3. Operaciones con tarjeta de crédito, tarjeta de débito y PCT interoperables e intra PSPCP (monto)**

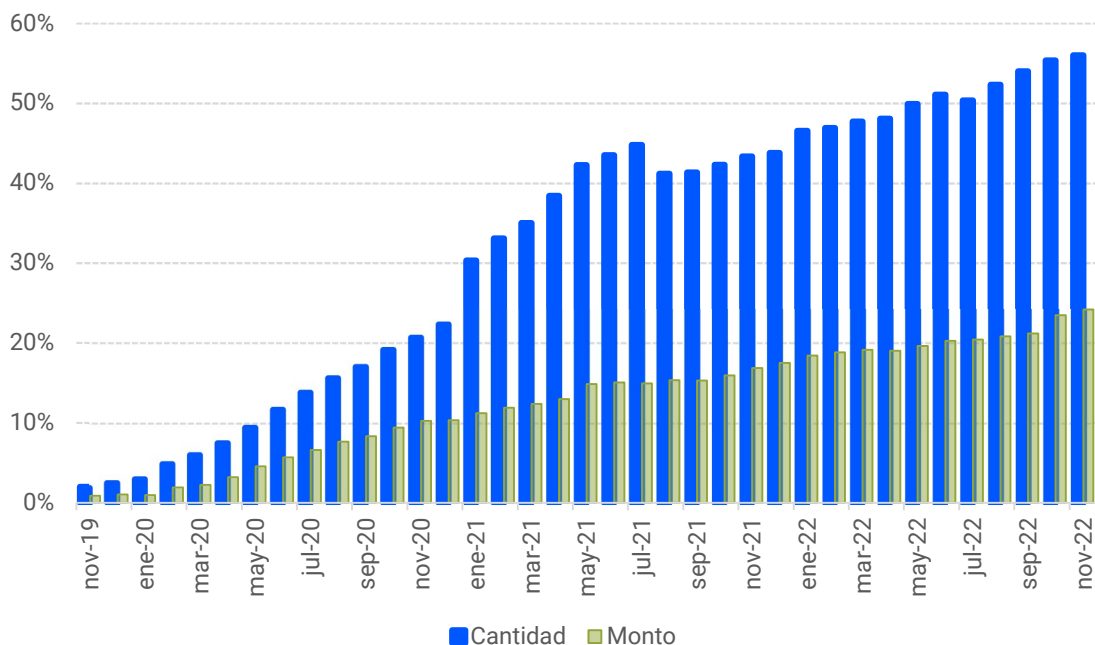


## Transferencias

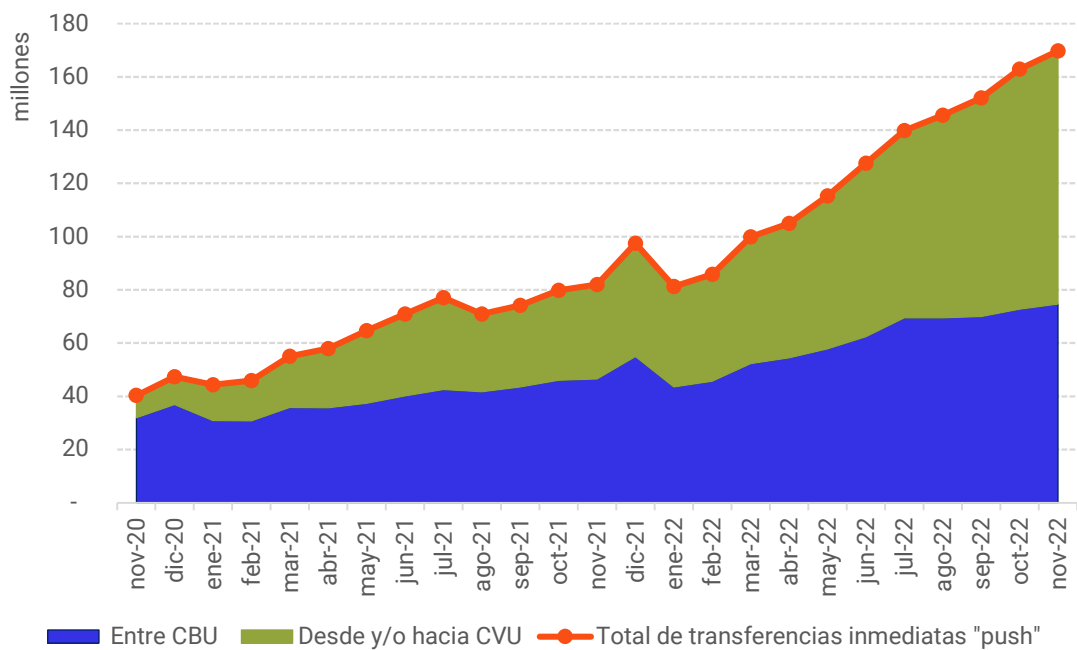
**Gráfico 4. Descomposición de las transferencias electrónicas por tipo**



**Gráfico 5. Participación de CVU sobre el total de transferencias inmediatas "push" administradas por las redes**



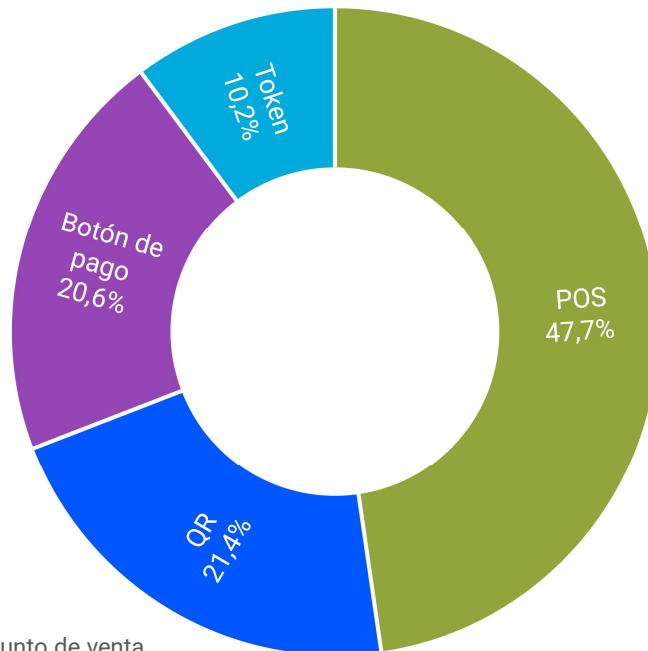
**Gráfico 6. Composición de transferencias inmediatas "push" administradas por las redes de transferencias (cantidad)**





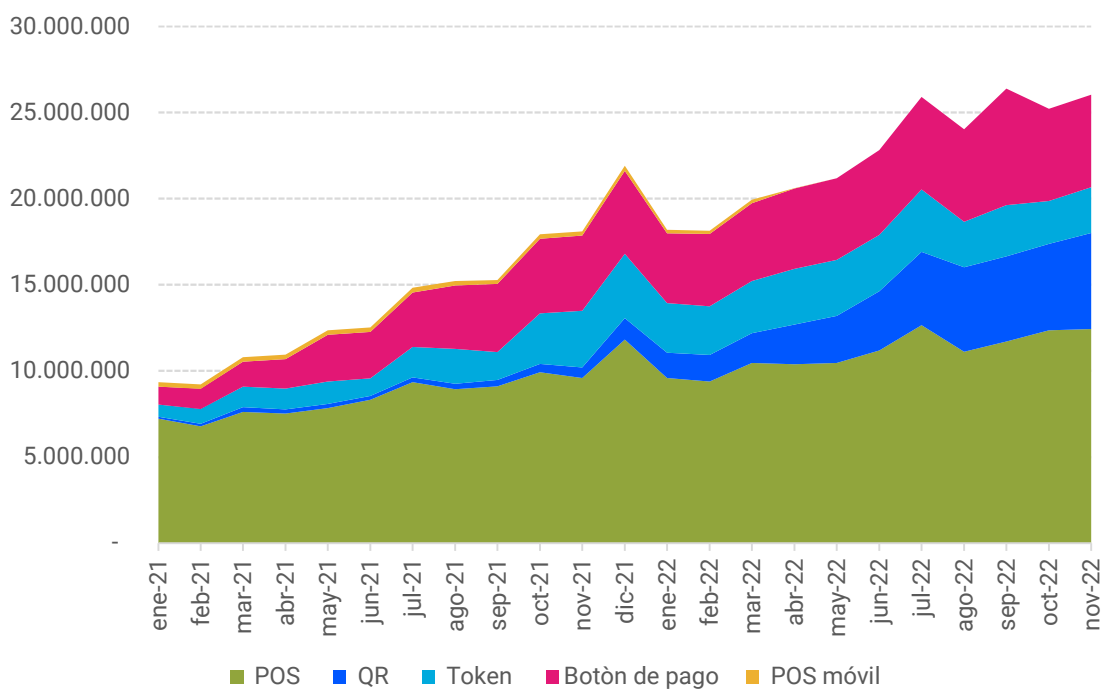
# Pagos con transferencia

Gráfico 7. PCT interoperable por método de iniciación en noviembre de 2022 (cantidad)

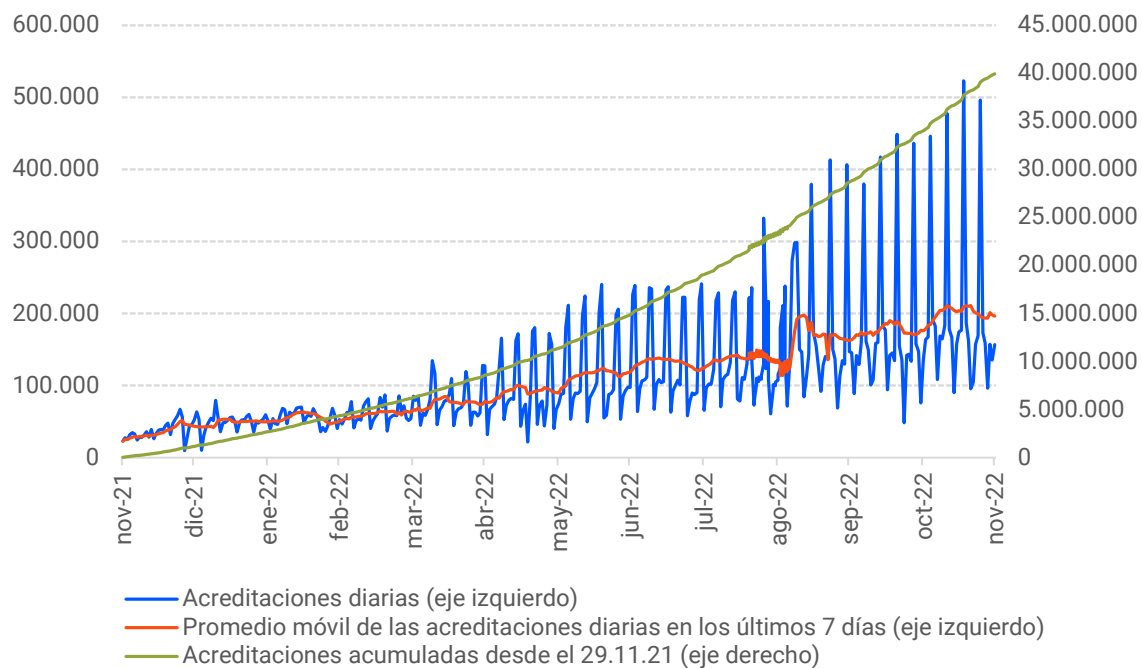


POS: Terminal de punto de venta  
Token: Clave aleatoria

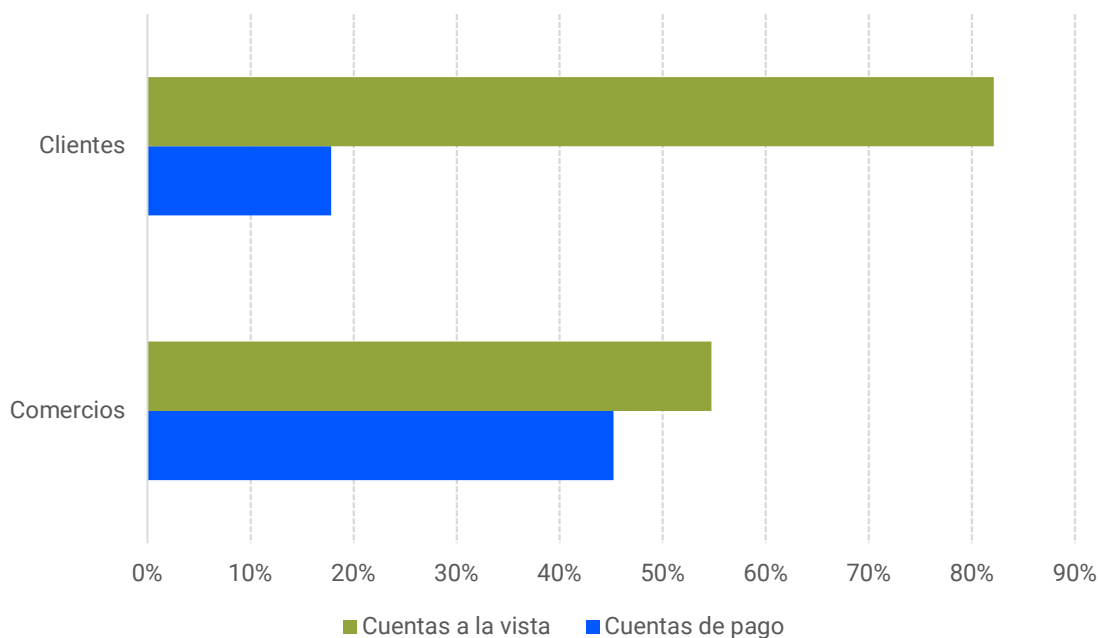
Gráfico 8. PCT interoperable por método de iniciación (cantidad)



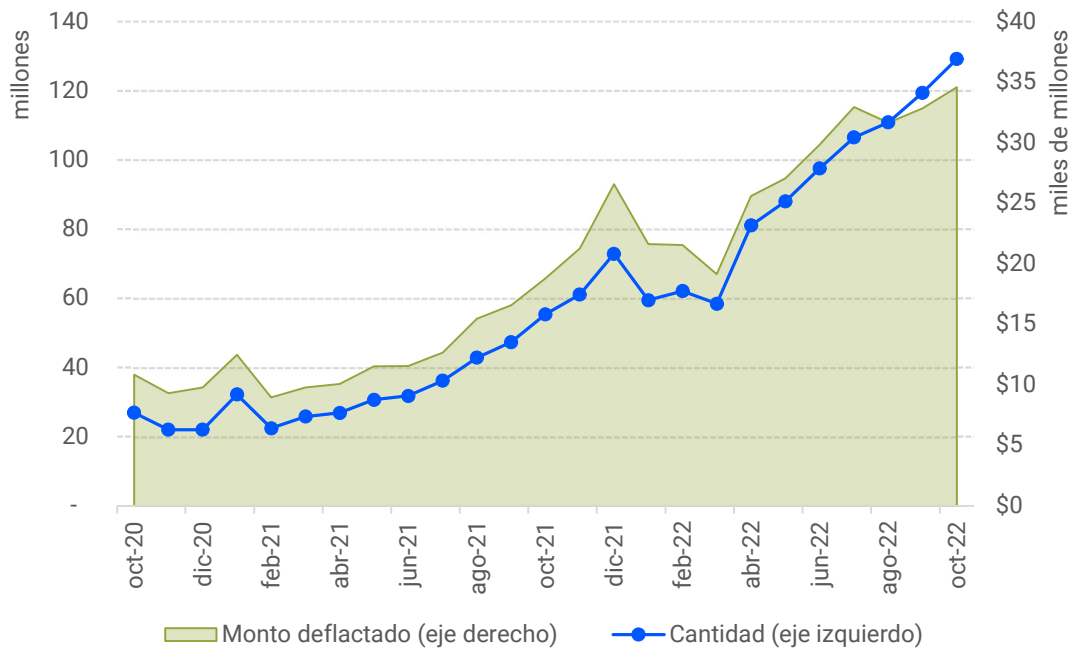
**Gráfico 9. Acreditaciones diarias de PCT iniciados con QR interoperable (cantidad)**



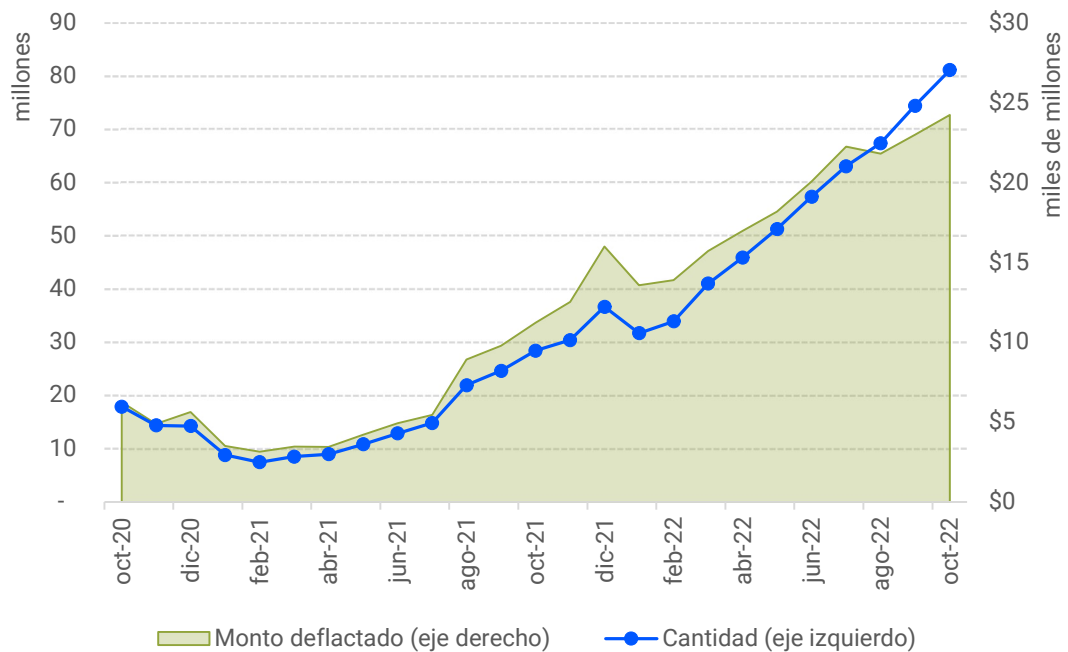
**Gráfico 10. Proporción de tipo de cuentas debitadas (clientes) y acreditadas (comercios) en los PCT (cantidad)**



**Gráfico 11. Pagos con transferencia intra PSPCP**

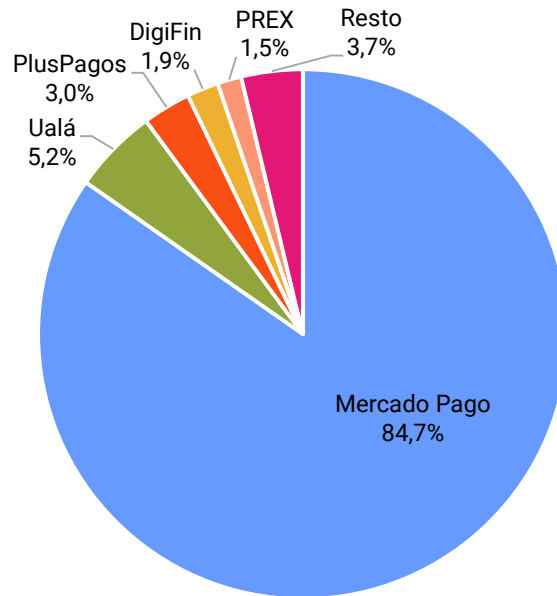


**Gráfico 12. Transferencias inmediatas "push" intra PSPCP**



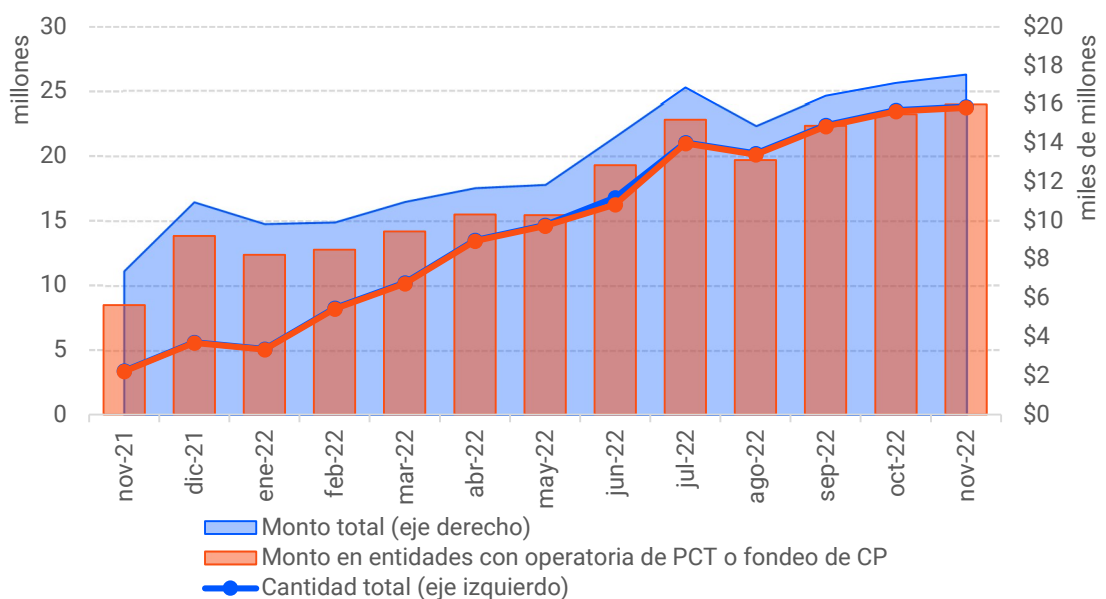
# Proveedores de servicios de pago que ofrecen cuentas de pago

Gráfico 13. Distribución de PSPCP por monto en cuentas de pago



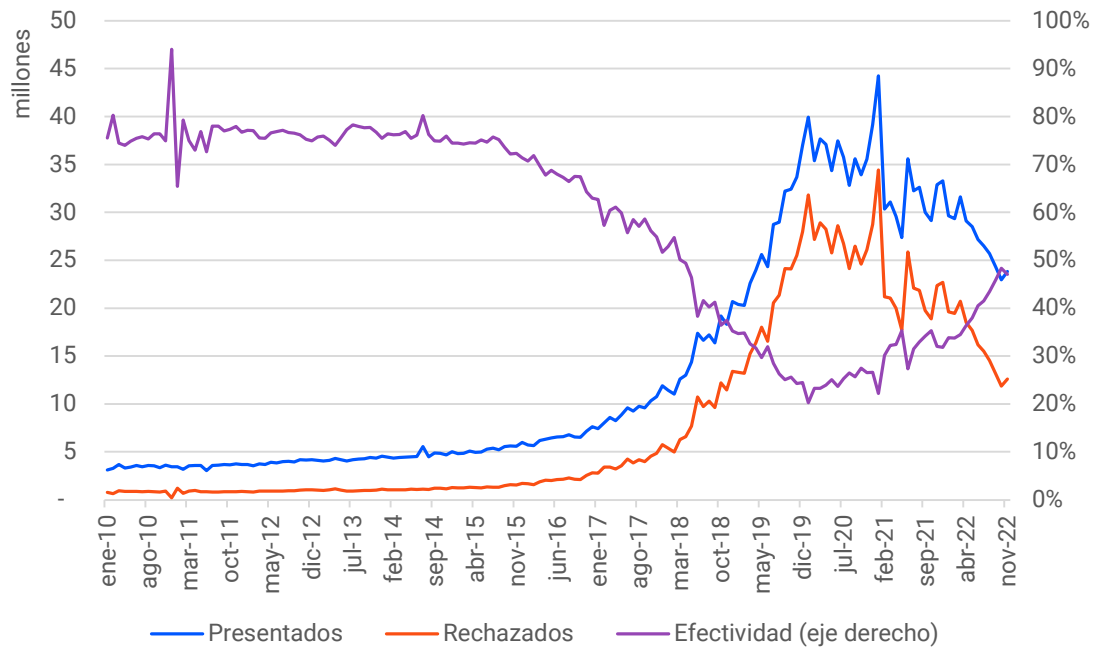
# Débito inmediato

Gráfico 14. Débitos inmediatos totales y acreditados en entidades con operatoria de PCT o fondeo de cuentas de pago



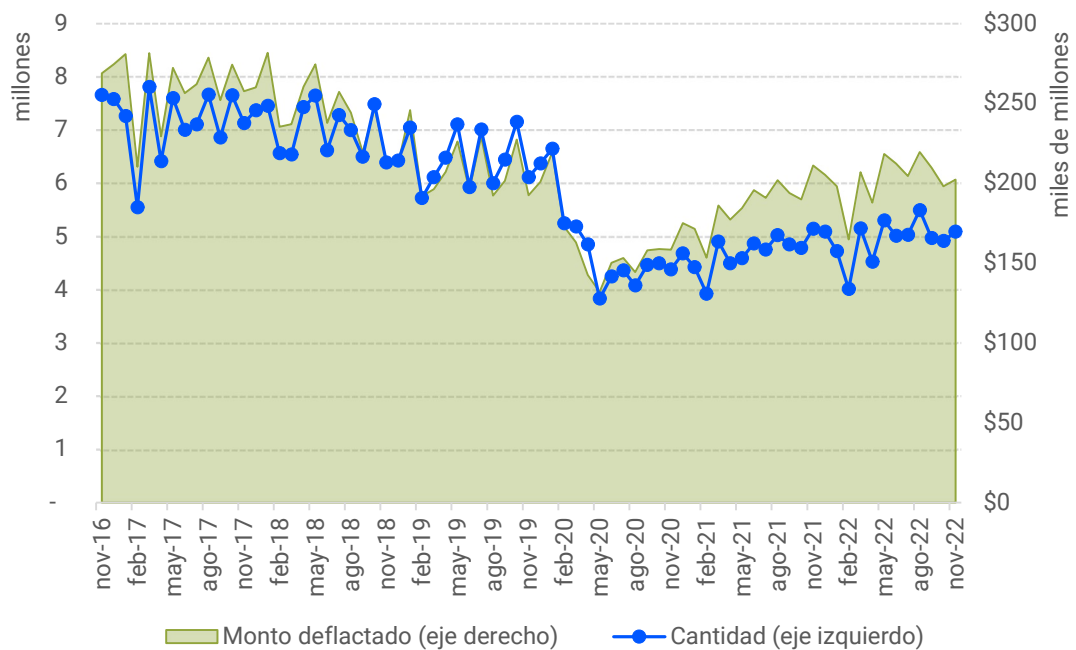
# Débito directo

**Gráfico 15. Débitos directos, débitos presentados versus débitos compensados**

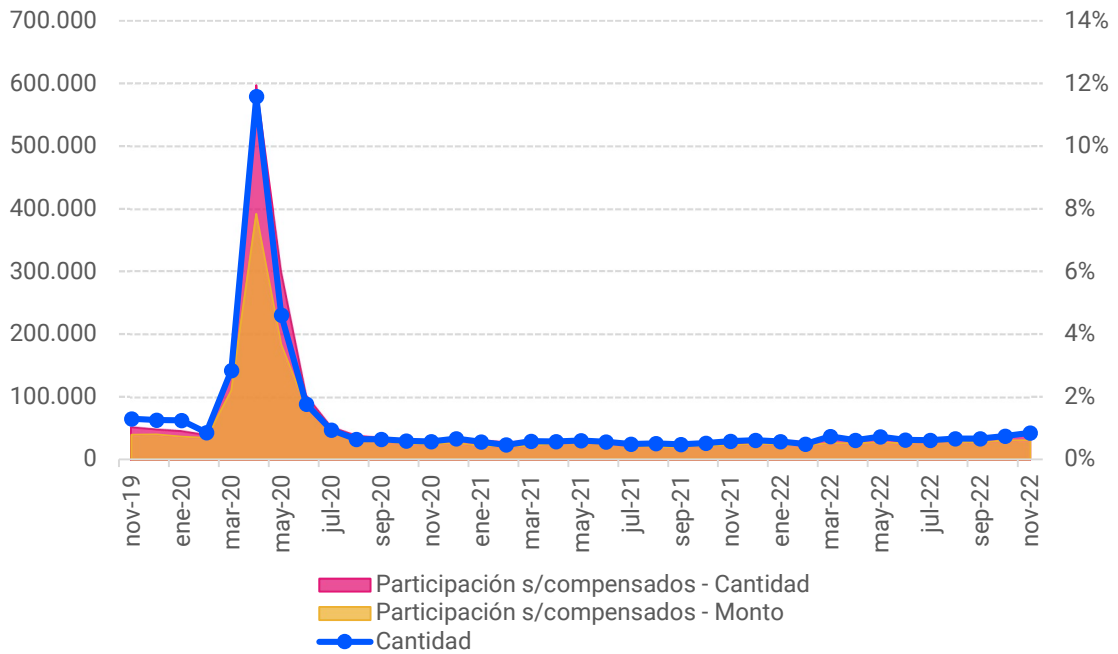


# Cheques

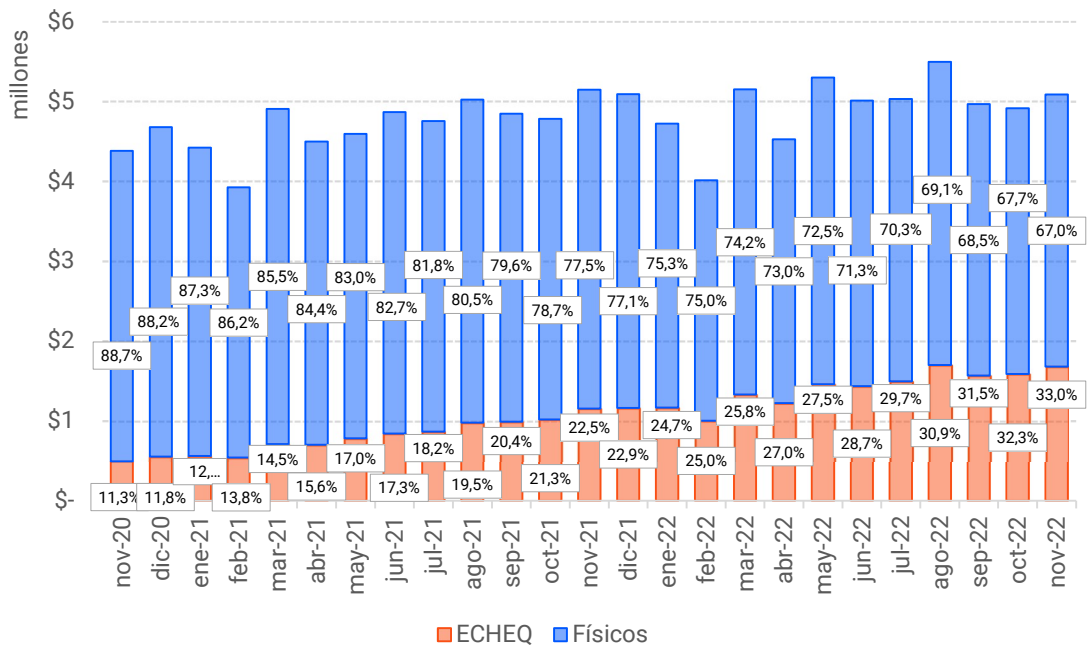
**Gráfico 16. Cheques compensados (físicos y electrónicos)**



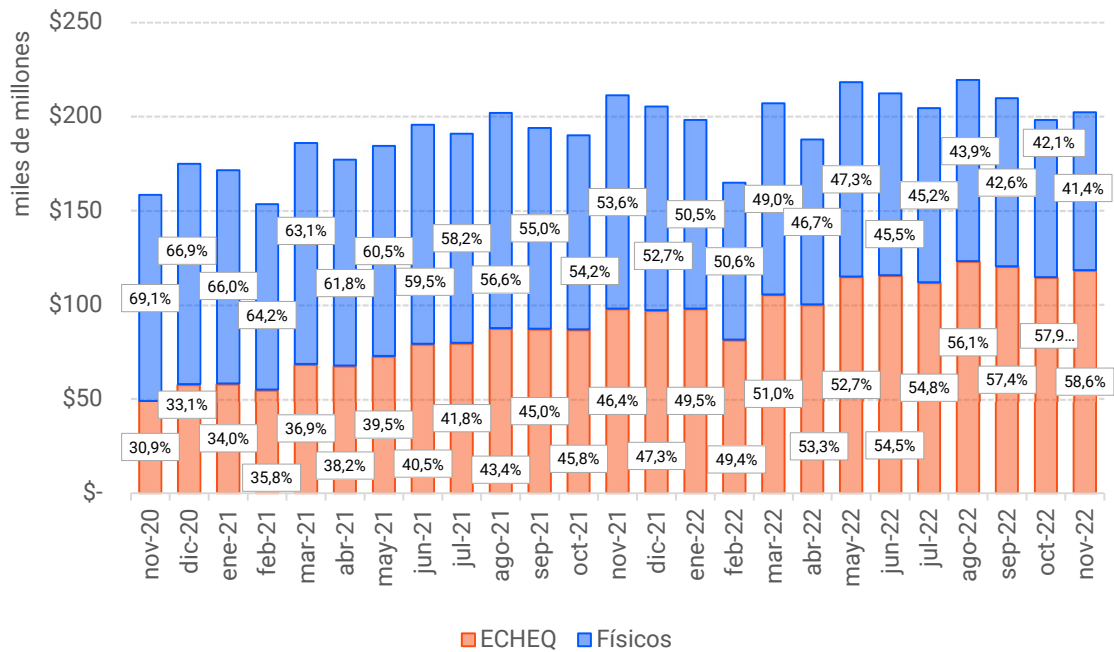
**Gráfico 17. Evolución mensual y participación sobre total de compensados de cheques rechazados sin fondos suficientes**



**Gráfico 18. Participación cheques físicos y electrónicos sobre total de compensados (cantidad)**

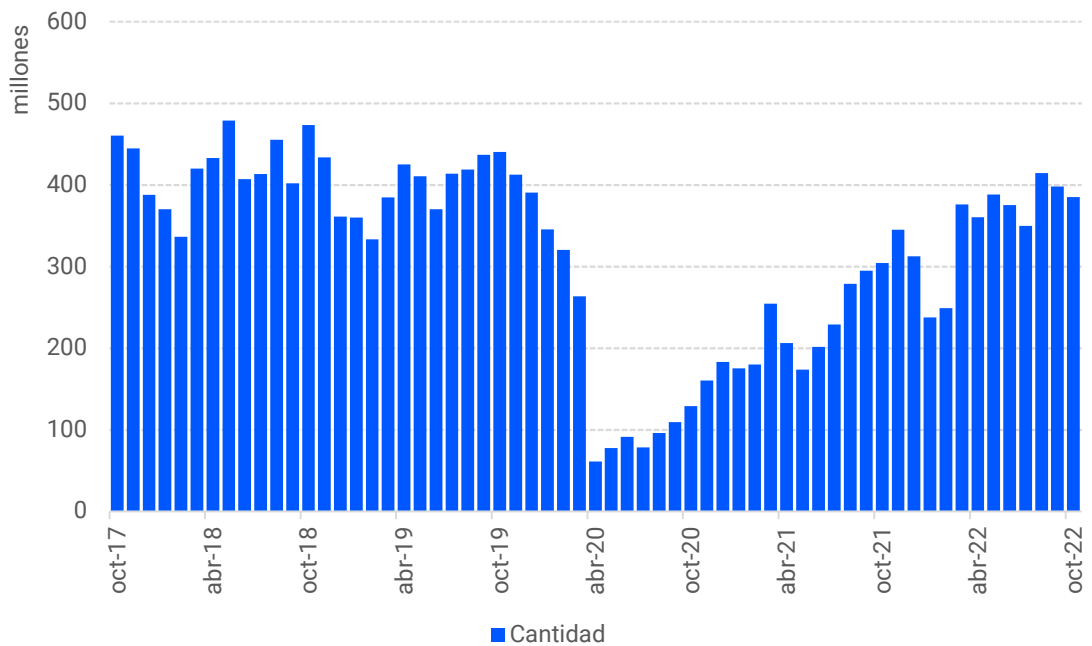


**Gráfico 19. Participación cheques físicos y electrónicos sobre total de compensados (monto)**



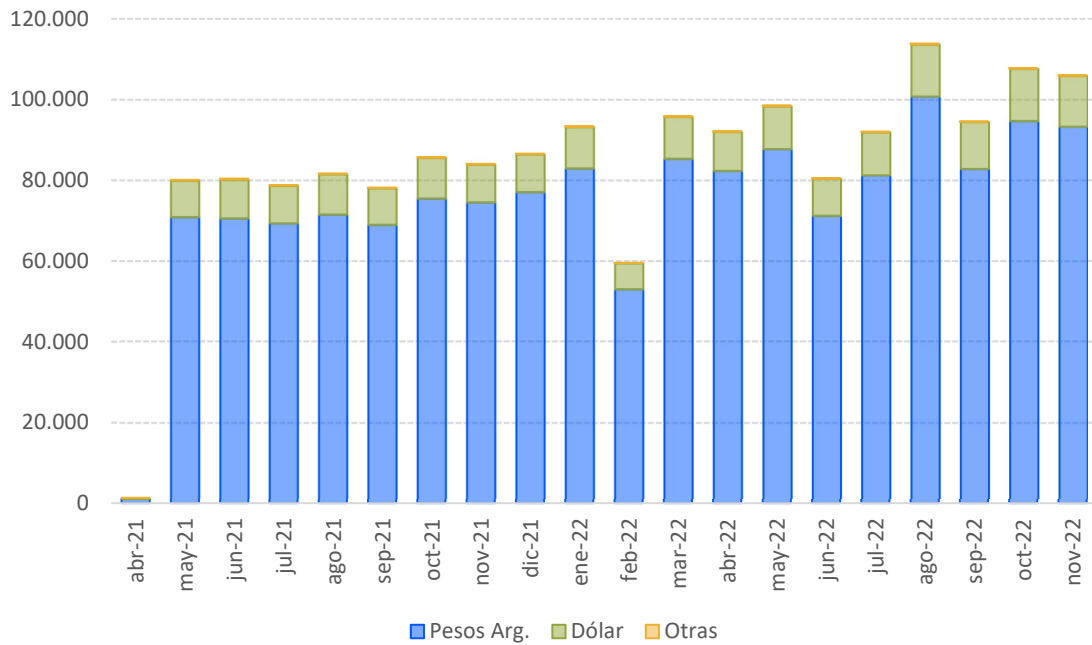
## Tarjetas

**Gráfico 20. Tarjeta prepagada de transporte**

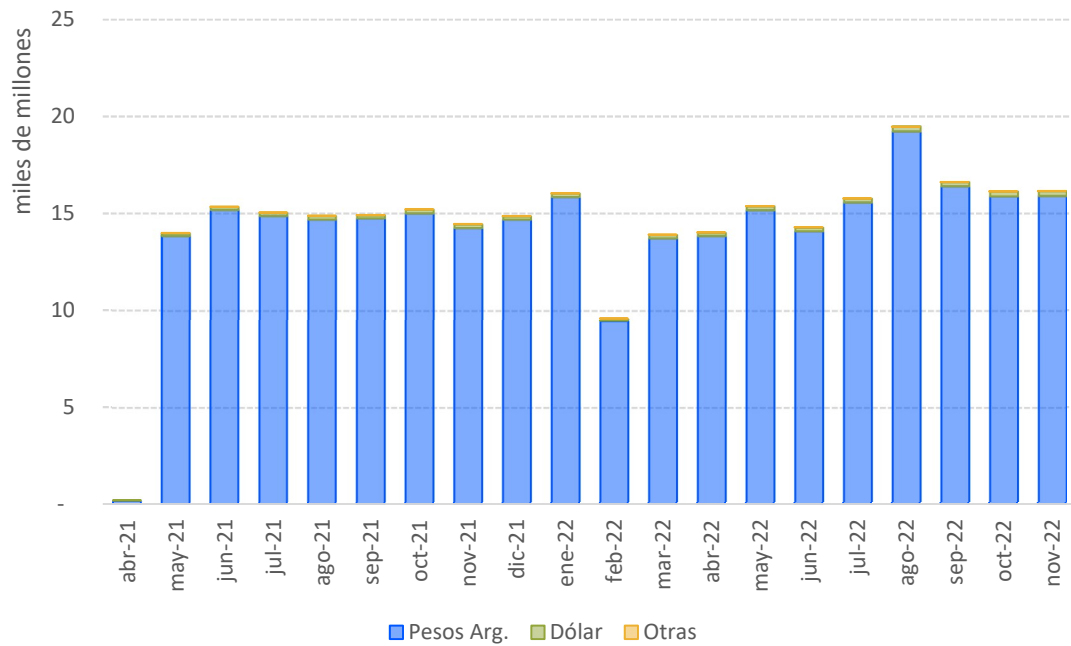


# Factura electrónica

**Gráfico 21. Evolución mensual FCEM ingresadas al Sistema de Circulación Abierta (cantidad)**



**Gráfico 22. Evolución mensual FCEM ingresadas al Sistema de Circulación Abierta (monto)**





# Tablero de control

## SISTEMA NACIONAL DE PAGOS

noviembre-22 INSTRUMENTOS DE PAGO

Instrumentos	Cantidad de Operaciones	Var. mensual	Var. interanual	Monto nominal (1) (en millones y en moneda de origen)	Var. mensual (monto nominal)	Var. mensual (2) (monto deflactado)	Var. interanual (monto nominal)	Var. interanual (2) (monto deflactado)
TRANSFERENCIAS INMEDIATAS ("push")	169.752.518	↑ 4,2%	↑ 107,1%	4.094.665,3	↑ 8,8%	↑ 3,7%	↑ 120,5%	↑ 14,6%
TRANSFERENCIAS DE ALTO VALOR ENTRE EMPRESAS	10.969.986	↑ 3,7%	↑ 8,8%	18.116.940,8	↑ 9,9%	↑ 4,7%	↑ 86,8%	↓ -2,9%
TRANSFERENCIAS EN LOTE	5.108.412	↑ 15,9%	↓ -15,9%	678.741,1	↑ 1,7%	↓ -3,1%	↑ 51,1%	↓ -21,5%
PAGOS CON TRANSFERENCIA (interoperables)	(3) 26.034.650	↑ 3,2%	↑ 43,9%	136.096,0	↑ 4,2%	↓ -0,6%	↑ 99,2%	↑ 3,5%
CHEQUES COMPENSADOS (físicos y electrónicos)	5.089.694	↑ 3,6%	↓ -1,1%	2.182.575,2	↑ 7,1%	↑ 2,1%	↑ 84,2%	↓ -4,2%
DEBITOS DIRECTOS	11.215.581	↑ 1,1%	↑ 6,5%	203.138,3	↓ -4,8%	↓ -9,3%	↑ 72,2%	↓ -10,5%
DEBITOS INMEDIATOS	23.817.311	↑ 1,2%	↑ 603,8%	189.319,0	↑ 7,6%	↑ 2,6%	↑ 355,0%	↑ 136,5%
<b>Total</b>	<b>251.988.152</b>	<b>↑ 3,9%</b>	<b>↑ 86,3%</b>	<b>25.601.475,7</b>	<b>↑ 9,0%</b>	<b>↑ 3,9%</b>	<b>↑ 90,8%</b>	<b>↓ -0,8%</b>
TRANSFERENCIAS EN USD	231.095	↑ 1,5%	↓ -24,2%	1.228,2	↑ 12,4%	n/a	↓ -22,7%	n/a
ECHEQ EMITIDOS	1.958.402	↑ 9,2%	↑ 41,6%	1.722.546,0	↑ 17,5%	↑ 12,0%	↑ 138,1%	↑ 23,7%
CHEQUES RECHAZADOS	108.815	↓ 6,1%	↓ 14,2%	36.886,0	↓ 5,4%	↓ 0,4%	↓ 58,8%	↓ -17,5%
CHEQUES RECHAZADOS SIN FONDOS	42.225	↓ 14,2%	↓ 47,5%	13.335,0	↓ 10,2%	↓ 5,1%	↓ 158,2%	↓ -34,2%
EXTRACCIONES ATM	92.756.835	↓ -1,2%	↓ -0,7%	954.432,1	↑ 3,0%	↓ -1,8%	↑ 55,0%	↓ -19,4%
PAGOS CON TRANSFERENCIA intra PSPCP	(4) 129.159.983	↑ 8,2%	↑ 133,3%	355.789,2	↑ 12,1%	↑ 5,4%	↑ 246,1%	↑ 84,0%
TRANSFERENCIAS INMEDIATAS ("push") intra PSPCP	(4) 81.120.923	↑ 9,0%	↑ 185,5%	249.375,2	↑ 12,1%	↑ 5,5%	↑ 306,1%	↑ 116,0%
<b>TARJETAS</b>								
TARJETAS DE CRÉDITO	(4) 108.017.095	↑ 4,3%	↓ -0,9%	806.620,1	↑ 10,8%	↑ 4,2%	↑ 76,3%	↓ -6,2%
TARJETAS DE DÉBITO	(4) 177.794.819	↑ 6,8%	↑ 11,4%	639.382,0	↑ 12,3%	↑ 5,6%	↑ 81,3%	↓ -3,6%
TARJETAS PREPAGAS	(5) 11.894.331	↓ -0,1%	↓ -14,0%	32.613,0	↑ 0,1%	↓ -5,7%	↑ 37,5%	↓ -24,9%
TARJETAS TRANSPORTE	(4) 384.817.170	↓ -3,3%	↑ 26,5%	8.230,1	↑ 0,0%	↓ -5,9%	↑ 81,7%	↓ -3,4%
<b>OTROS INSTRUMENTOS</b>								
PLAZOS FIJOS COMPENSADOS	199	↑ 14,4%	↓ -50,1%	567,5	↑ 49,0%	↑ 42,0%	↑ 74,5%	↓ -9,3%
FACTURAS ELECTRONICAS MIPYME (ingresadas al SCA)	93.326	↓ -1,4%	↑ 25,3%	171.527,5	↑ 5,1%	↑ 0,1%	↑ 114,4%	↑ 11,4%

(1) Los montos se encuentran expresados en valores corrientes.

(2) Las variaciones con montos deflactados han sido realizadas aplicándose el índice de precios al consumidor (IPC). En el caso de no hallarse publicado el dato del mes en curso, se utilizará el último disponible ajustado por la inflación del mes precedente.

(3) PCT administrados por COELSA, Red Link y Prisma.

(4) Datos correspondientes a octubre 2022

(5) Datos correspondientes a septiembre 2022